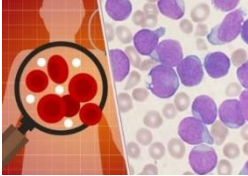
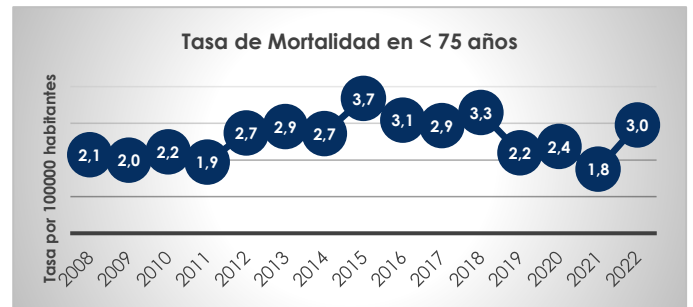


**MORTALIDAD DE LEUCEMIA LINFOIDEA EN MENORES DE 75 AÑOS
GUAYAQUIL. PERÍODO 2008-2022**

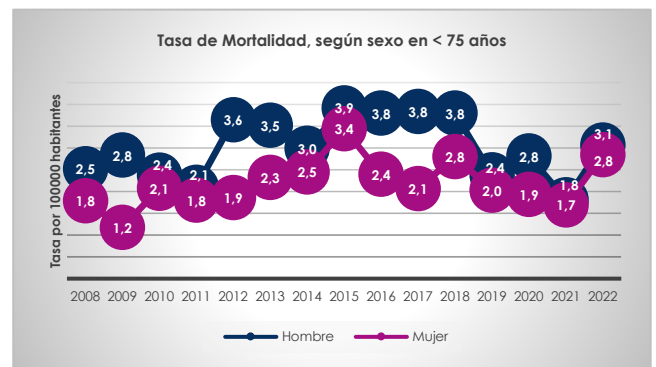


La leucemia linfóide comprende un grupo de neoplasias malignas que afectan a los precursores de los linfocitos en la médula ósea; mayormente en la infancia, sin embargo, también se presenta en adultos; y se ha convertido en los últimos años, uno de los problemas importantes de salud pública.

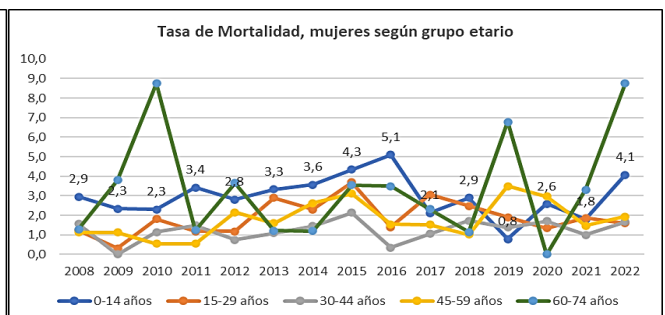
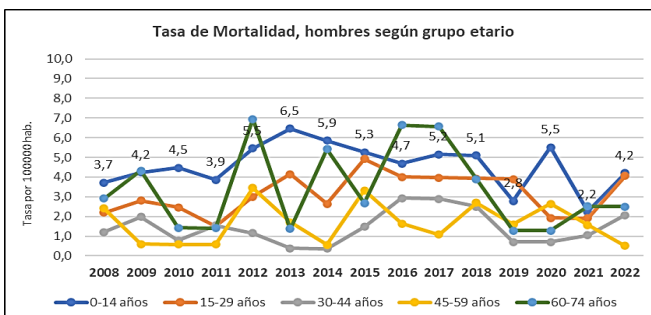
Este tipo de cáncer ocupa lugares importantes en la mortalidad en Guayaquil, observándose un comportamiento variable en los últimos años en ambos sexos, con una tasa de Mortalidad en el año 2008 con 2,1; en 2012 de 2,7; en 2017 de 2,9 y en el año 2022 de 3,0 muertes por 100.000 habitantes en menores de 75 años.



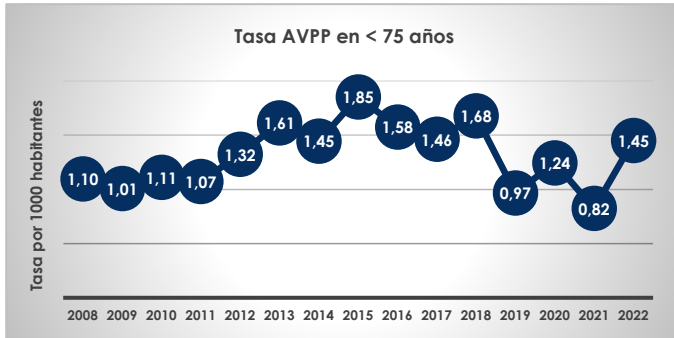
En cuanto al sexo mayormente afectados son los hombres, cuya tasa en el 2008 de 2,5; en el 2012 de 3,6; en 2017 de 3,8 y en el 2022 de 3,1; mientras que en las mujeres fue en el 2008 de 1,8; 2012 de 1,9; en 2017 de 2,1 y en 2022 de 2,8 muertes por 100.000 habitantes en menores de 75 años, con un comportamiento de la enfermedad tanto en hombres como en mujeres variable con leve tendencia al incremento.



De acuerdo al sexo se observó en la mortalidad diferencias entre hombres y mujeres con respecto a los grupos etarios afectados, presentándose **mayormente en el grupo etario de 0 – 14 años en ambos sexos**, pero con presencia importante en el grupo de 60 – 74 años en mujeres con fluctuaciones en los diferentes años; mientras que los otros grupos etarios mantienen una forma sostenida durante estos 15 años de estudio en ambos sexos.



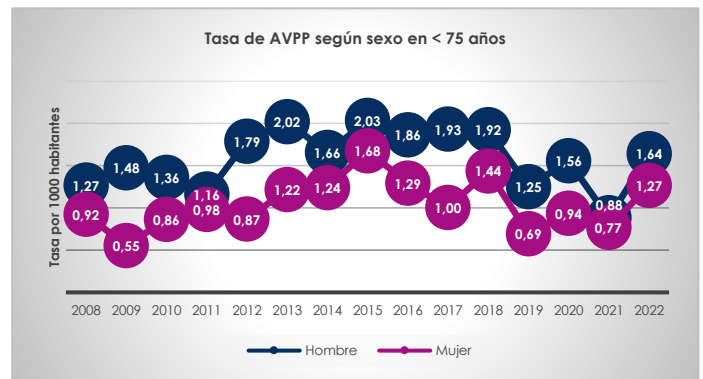
**TASA DE AVPP DE LEUCEMIA LINFOIDEA EN MENORES DE 75 AÑOS.
GUAYAQUIL. PERÍODO 2008-2022**



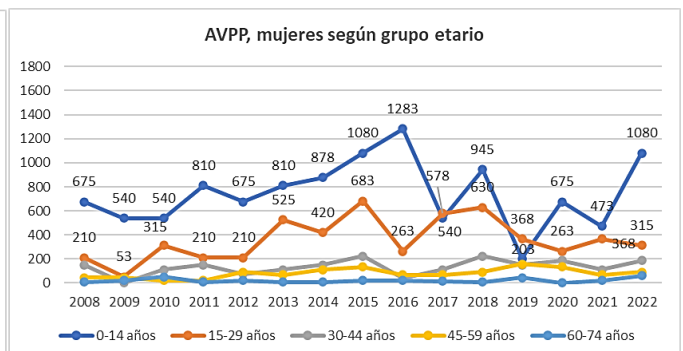
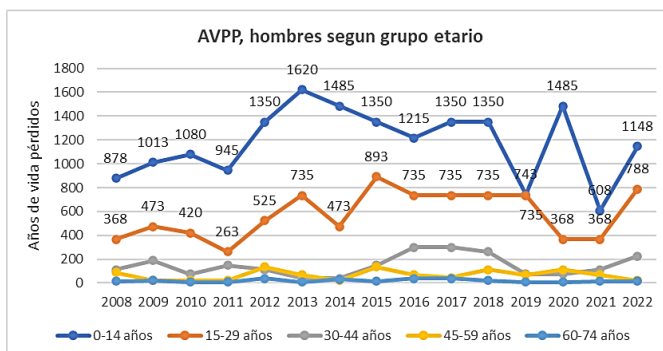
La tasa de años de vida potencialmente perdidos (AVPP), es un indicador epidemiológico de mortalidad, que permite observar el impacto de la enfermedad en forma general, y de acuerdo al sexo y a la edad. En la última década en Guayaquil se ha observado un comportamiento sostenido en los quince

años 2008 - 2022 en menores de 75 años, (edad que es el promedio de la esperanza de vida en el Ecuador). Observándose en el año 2008 la tasa de AVPP de 1,10; 2012 de 1,32; en 2017 de 1,46; y en el año 2022 de 1,45 años de vida potencialmente perdidos en menores de 75 años por cada 1000 habitantes.

En cuanto a la Tasa de los años de vida potencialmente perdidos según el sexo mayormente fueron en hombres, con una tendencia sostenida en ambos sexos durante el período, pero con fluctuaciones en los últimos años hacia el incremento.



De acuerdo al grupo de edad afectado por años de vida potencialmente perdidos, se observó tanto en hombres como mujeres, que el **grupo 0 - 14 años** es donde se encuentra el mayor peso de la mortalidad con una **pérdida de 31.185 años**, seguido del **grupo etario de 15 – 29 años** con **pérdida de 14.595 años** durante estos 15 años; siendo esta línea de base para realizar un análisis sobre los factores que influyen en estas muertes prematuras.



Fuente: Registro de Tumores de SOLCA Guayaquil / Instituto Nacional de Estadísticas y Censos del Ecuador - INEC

Elaboración: Dr. Jhony Real Cotto; Ing. Leyda Jaramillo Feijoo / Departamento de Bioestadística SOLCA -Guayaquil /noviembre 2023

Revisión: Gerencia hospitalaria / Comité de Tumores de Hematopatías malignas